

GUÍA DE ESTUDIO 4

ARQUEOLOGÍA 2

TABLA DE CONTENIDOS

03 | HABILIDADES

03 | ARQUEOLOGÍA

12 | PRÁCTICA

15 | EVALUACIÓN



Habilidades

- » Identificar algunos hallazgos arqueológicos de Sopó.
- » Reconocer la diferencia entre el periodo Herrera y el periodo Muisca.
- » Aprender sobre la historia Muisca en Sopó.

GUÍA DE ESTUDIO 4



Fecha de publicación:
Fecha de entrega:

Arqueología 2



¡Después de haber aprendiendo qué es la arqueología y su importancia para la sociedad, vamos a aprender sobre la arqueología de Sopó!

¿Sabías qué Sopó es un lugar con gran importancia arqueológica?

Nuestro municipio cuenta con una ubicación geográfica privilegiada pues en los siglos XV y XVI, se localizaron varios asentamientos indígenas denominados Sopó, Cueca, Meusa y Teusacá.

¿RECUERDAS EL SEGUNDO CUARTEL DE NUESTRO ESCUDO?



Plano de Sopó 1600-1650 (Archivo General de la Nación)

Estos tres bohíos nos cuentan la historia de los tres pueblos indígenas que habitaban el territorio, los cuales dieron origen al segundo cuartel de nuestro escudo.

Pues, aunque algunos estudios sugieren que son tres, el arqueólogo Carl Langebek señala que en realidad se trataba de cuatro comunidades que cohabitaban en la llamada cuenca del Río Teusacá.

Estas cuatro comunidades, a su vez, se encontraban cerca de...

Chía: Centros rituales

Zipaquirá: Centro de producción de sal



Gachancipa: Centros de producción alfarera

Tocancipa: Centros de producción alfarera



Guatavita: Centros rituales



Funza (Bacatá): Centro político (Alcaldía Municipal de funza 2015)



Uno de los hallazgos arqueológicos más importantes en nuestro municipio ocurrió en 1935, en la Finca de Altamira ubicada en el sector urbano.

En él participaron Gustav Bolinder, Alfonso del Correal y Ramón Carlos Goez cuyo principal hallazgo fueron 42 tumbas de forma rectangular.



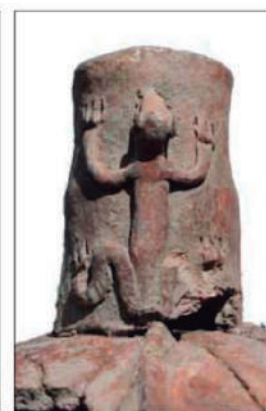
Además de esto se encontró...

"Curiosos utensilios de barro cocidos, vasos, ollas y otras vasijas, en donde probablemente se trató de conservar los alimentos con que se les solía enterrar.

También fueron hallados en tumbas collares en piedra, admirablemente labrados, algunos de ellos con rostros de mujer [...]

Igualmente en cada sepultura estaban enterrados todos los miembros de una misma familia, lo que parece indicar que cuando moría el jefe, los parientes más cercanos morían con él al mismo tiempo."

(Ortega, 1935, p 32)

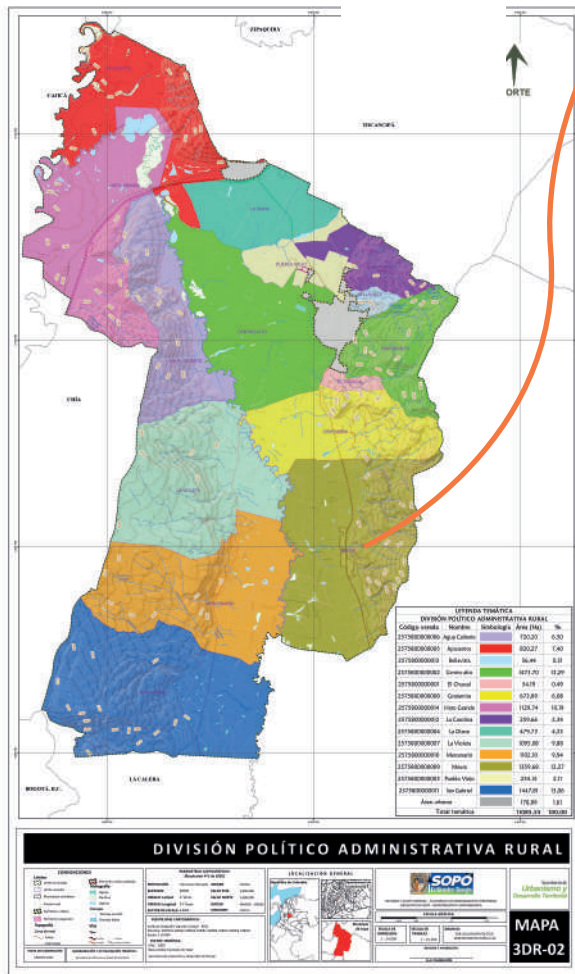


En un momento se pensó que los restos encontrados correspondían a una raza gigante de caníbales, diferente a los muisca.

Sin embargo, esta idea ha quedado descartada por diferentes autores (Bohórquez, 2007 p.50 ; Jaramillo 2015 p.12) debido a que se considera que este cráneo simplemente perteneció a un hombre con características particulares, de mayor estatura y contextura más prominente.



MAPA POLÍTICO DE SOPÓ



Otro de los hallazgos importantes es conocido como "El Muelle 1" encontrado en 1982 en la vereda de Meusa.

En él participaron Alvaro Botiva, Hildur Zea y Carl Langebaek y básicamente se trató de "un depósito con evidencias de materiales cerámicos"

Lo interesante es que las piezas halladas en él nos indican que en este lugar, habitaron indígenas de un tiempo anterior al de los muisca, en un periodo conocido con el nombre de Periodo Herrera.





En el registro de sitios arqueológicos de la Sabana de Bogotá encontramos 147 sitios y solo 31 contienen restos cuya clasificación los ubica dentro del Periodo Herrera. Antes de los muisca.

Quiere decir que Sopó es uno de los pocos municipios con evidencia de ocupación más antigua, comparándolo con el resto de municipios de la Sabana. Tenemos una historia más extensa y, por lo tanto, la gran responsabilidad de conocerla y cuidarla.

Además, en el hallazgo se encontraron piezas cerámicas utilizadas en labores relacionadas con la producción y procesamiento de la sal.



Lo que nos puede indicar que para esa época ya contábamos con una sociedad organizada, con relaciones de comercio y cadenas de producción definidas.



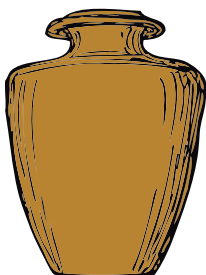
¿Qué es el periodo Herrera?

Este periodo cultural que se desarrolló antes de la época de los Muiscas, es llamado así ya que la primer cerámica de esta cultura se encontró en la Laguna de la Herrera. (Cardale, 1987)

**Periodo
Herrera**

**Periodo
Muisca**

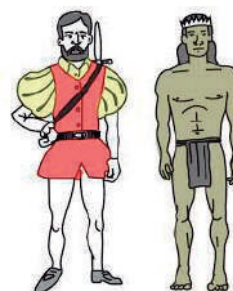
**Periodo
Colonial**



400 años antes de Cristo



1000 años después de Cristo



1600 años después de Cristo

(Langebaek, 2001)

Por esto, los hallazgos arqueológicos en Sopó nos demuestran la importancia de la historia cultural que tenemos en nuestro territorio.

Otro hallazgo arqueológico en Sopó, destacado por sus resultados, es el realizado por Gonzalo Correal Urrego y Jaime Gómez González en 1974, pues los doctores estudiaron un cráneo femenino encontrado en nuestro municipio, el cual contaba con rastros de lo que al parecer fue una intervención quirúrgica exitosa. (Bohórquez, 2006)



Es probable que la cirugía del cráneo femenino encontrado en el municipio haya sido realizada por un jeque, con años de preparación en herbolaria, botánica, y anatomía.



En la antigüedad la cultura muisca contaba con autoridades espirituales conocidos como xeqes o jeques, que también eran considerados médicos, sacerdotes y guías para la comunidad (González de Pérez, 1996).



Además del trabajo con la cerámica o las intervenciones quirúrgicas, los muiscas se distinguieron por tener diferentes conocimientos.

Usaban las plantas por sus propiedades medicinales, tenían un amplio conocimiento en medicina, astronomía, textilería y mucho más.

Por esto, es tan importante la arqueología para nuestro municipio, ya que esta nos permite conocer cómo vivían nuestras culturas pasadas.



PRÁCTICA

1. Resuelve la siguiente sopa de letras con las palabras que se encuentren subrayadas en el texto de la guía.

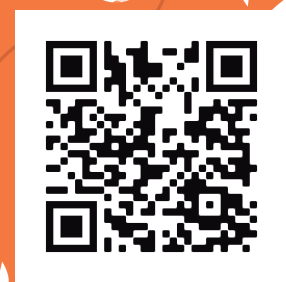
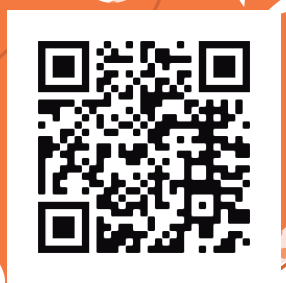
LA ARQUEOLOGÍA

T	P	S	M	U	I	S	C	A	S	T	D	X	H
C	H	C	S	A	L	G	I	G	A	N	T	E	Q
I	Z	Z	U	A	L	T	A	M	I	R	A	R	Y
T	Q	G	E	E	A	K	K	S	S	R	P	L	D
P	U	E	B	H	N	F	S	B	N	X	U	I	F
C	I	X	C	H	P	C	J	A	M	C	J	E	A
R	R	M	G	E	L	H	A	C	U	U	M	Z	U
A	U	E	M	N	A	R	C	A	E	L	Y	T	H
N	R	M	M	J	N	I	T	T	L	T	Y	E	E
E	G	M	E	S	T	X	U	A	L	U	J	U	R
O	I	T	L	U	A	E	M	D	E	R	E	S	R
L	C	W	I	L	S	K	B	I	I	A	Q	A	E
I	A	E	L	E	S	A	A	N	C	S	U	C	R
D	H	P	K	K	B	L	S	U	H	V	E	A	A

2.

Realiza un jarrón con la técnica que más te guste y decóralo con un diseño muisca o herraera, luego tómale una foto y pégala en el recuadro.

Puedes guiarte con los videos mostrados a continuación, recuerda usar tu imaginación y creatividad.





3.

Con tus propias palabras responde las siguientes preguntas

¿Cuáles eran los nombres de los asentamientos indígenas que ocupaban el territorio de Sopó?:

Rta: _____

_____.

¿Cuántas tumbas fueron encontradas en la finca Altamira en el año 1935?:

Rta: _____

_____.

¿Cómo se le llama al periodo existente antes de los Muiscas?:

Rta: _____

_____.

¿Qué es el periodo Herrera?:

Rta: _____

_____.



EVALUACIÓN

RÚBRICA DE EVALUACIÓN	SI	NO
Identifica las palabras usadas en guía para desarrollar completamente la sopa de letras.		
Realiza el jarrón Muisca debidamente decorado.		
Adquiere conocimientos sobre los hallazgos arqueológicos de Sopó.		
Diferencia el periodo Muisca al periodo Herrera.		

BIBLIOGRAFÍA

León, N. (2011). Industria Salinera en Colombia. Revista Credencial. Rodríguez, L. (2020). Problematización muisca y ciudad hispánica. Archivo de Bogotá.

<http://archivobogota.secretariageneral.gov.co/noticias/poblamientomuisca-y-ciudad-hisp%C3%A1nica>

Botiva, A., Martínez, D. (2013). Rescate arqueológico en el área intervenida por la construcción de la piscina en el predio del Liceo Campestre Divino Niño Vereda de Meusa, Sopó (Cundinamarca).

Sopo.info. (2021). Arqueología.
http://sopo.info/ox_portfolio/arqueologia/

Bohórquez, R. (2006). Sopó, Historia, Mitos Y Muiscas. Sopó. Ortega, E. (1935). San Salvador de Sopó. Imprenta Nacional. Bogotá, Colombia.

Jaramillo, L. (2015). Sopó en contexto: estudio arqueológico y documental sobre el poblamiento de la cuenca baja del río Teusacá. Vol 1. Universidad de los Andes, facultad de

Langebaek, C. (2001). Tiguasú: El caso de un asentamiento Herrera Tardío en el Valle de Leiva, en arqueología Regional del Valle de Leiva: Procesos de ocupación humana en una región de los Andes Orientales de Colombia. Bogotá.

Cardale Schrimpf, M. (1987). En busca de los primeros agricultores del altiplano cundiboyacense. Maguaré.

Alcaldía Municipal de Funza. (2015). Bacatá, Cultura viva.